

观察标本 云南宾川鸡足山 2500m, 1 ♂, 1980. V.13; 祥云 2100m, 1 ♂, 1980. VII.23。海南尖峰岭 1 ♂, 1984. III.22, 1 ♂, 1983. II.1—20, 1 ♂, 1982. IV.9, 1 ♂, 1982. XII.14; 尖峰岭天池 900—1000m, 7 ♂♂, 1980. III.27—V.4; 万宁 60m, 1 ♂, 1982. XII.14; 五指山 1100m, 2 ♂♂, 1980. IV.4。江西九连山 1 ♂, 1977. V.25; 大余 2 ♂♂, 1976. VI.14—15。广东封开黑石顶 1 ♂, 1984. V.30。福建三明 1 ♂, 1979. V.3。湖北兴山龙门河 1300m, 1 ♂, 1994. IX.12。

分布 福建 (三明)、江西 (大余、九连山)、湖北 (兴山)、广东 (封开)、海南 (尖峰岭、万宁、五指山)、云南 (宾川、祥云); 印度, 缅甸, 越南, 泰国, 马来西亚, 印度尼西亚。

(187) 长斑痣枯叶蛾 *Odontocraspis collieri* Zolotuhin, 2000 (图 210, 图版 VII: 187)

Odontocraspis collieri Zolotuhin, 2000, *Entomofauna*, Suppl. 11: 97.

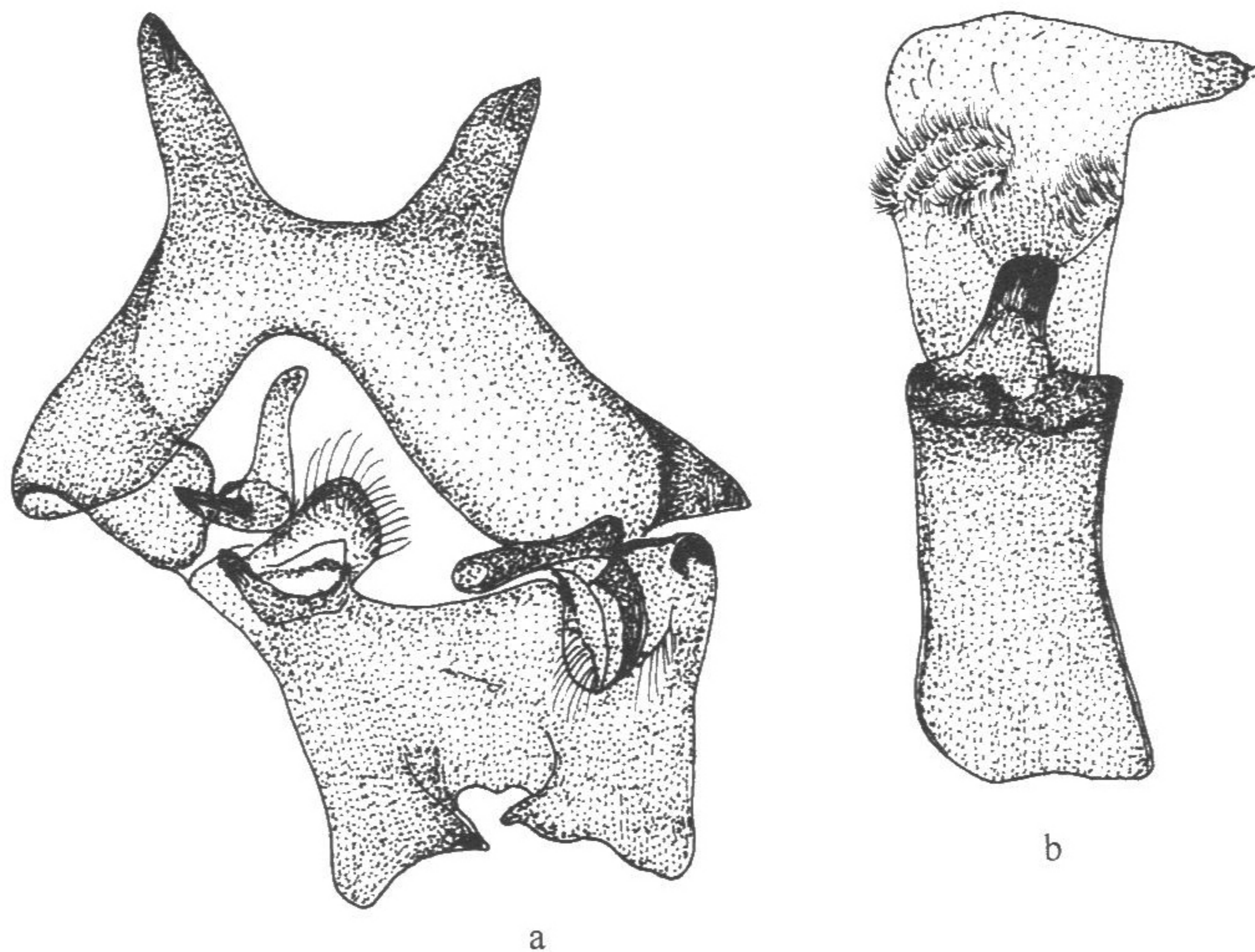


图 210 长斑痣枯叶蛾 *Odontocraspis collieri* Zolotuhin

a. 雄性外生殖器; b. 阴茎

雄蛾翅展 40—45mm, 雌蛾 50mm 左右。体翅深褐黄色。前翅外缘上部明显呈锯齿状, 与后缘连接处呈弧形; 在顶角下方第 4—5 径脉和第 5 径脉与第 1 中脉间各有一四方透明窗 (实际上是缺少鳞片) 上小下大; 中室内有橙色和白色小点组成的长斑, 几乎占据整个中室; 由前缘通向后缘有 3 条不大明显的深褐色波状纹: 第 1 条纹起于前缘基部 1/5 至后缘 1/4 (内横线), 第 2 条纹起于前缘 3/4 至后缘 3/5 (外横线), 第 3 条纹起于前缘 5/6 至后缘 4/5; 缘毛白色与褐色相间。后翅圆扇形, 前缘色淡, 外缘与后缘色深, 也有两条不大明显的深褐色波状纹: 第 1 条纹由前缘 1/2 至后缘 3/4, 第 2 条

纹由前缘 3/4 至后缘 4/5；缘毛白色与褐色相间。

雄性外生殖器 背兜阔；1 对背兜侧突粗长，末端钝圆，各有 1 垫状小叶突；大抱针指状，基部有 1 枚尖刺突；小抱针膜质，叶状，具长鬃；抱足略呈方形，末端两侧双叶状突出；阳茎粗，末端有 1 指状突起，阳茎端膜内有 3 组细密刺的区域。

观察标本 福建武夷山三港 550m, 1 ♂, 1983. V.29。江西大余 1 ♀, 1975. VII.18。云南泸水姚家坪 2500m, 1 ♂, 1981. VI.2；丽江 2400m, 1 ♂, 1982. VIII.19。

分布 福建（武夷山）、江西（大余）、云南（泸水、丽江）；越南。

28. 滇枯叶蛾属 *Paradoxopla* Lajonquiere, 1976

Paradoxopla Lajonquiere, 1976, *Annl. Soc. ent.*

Fr. (N.S.) **12**: 171.

Type-species: *Gastropacha sinuata* Moore, 1879, *Descr. New Indian Lepid. Insects Colln late Mr. W. S. Atkinson* (1): 76. Type-locality: India: Darjeeling.

别名 滇毛虫属。

本属外形和脉序与褐枯叶蛾属 *Gastropacha* Ochsenheimer 基本一致（图 211），故该属建立时包含的 2 种都是由褐枯叶蛾属转移来的。两属的区别在于雄性外生殖器背兜的形态，本属的背兜宽，舌状，而褐枯叶蛾属的背兜则窄，端缘两侧有 1 对角状突起。

本属已知 3 种及 2 亚种，分布在东洋界，我国已记载 1 种和 2 亚种。

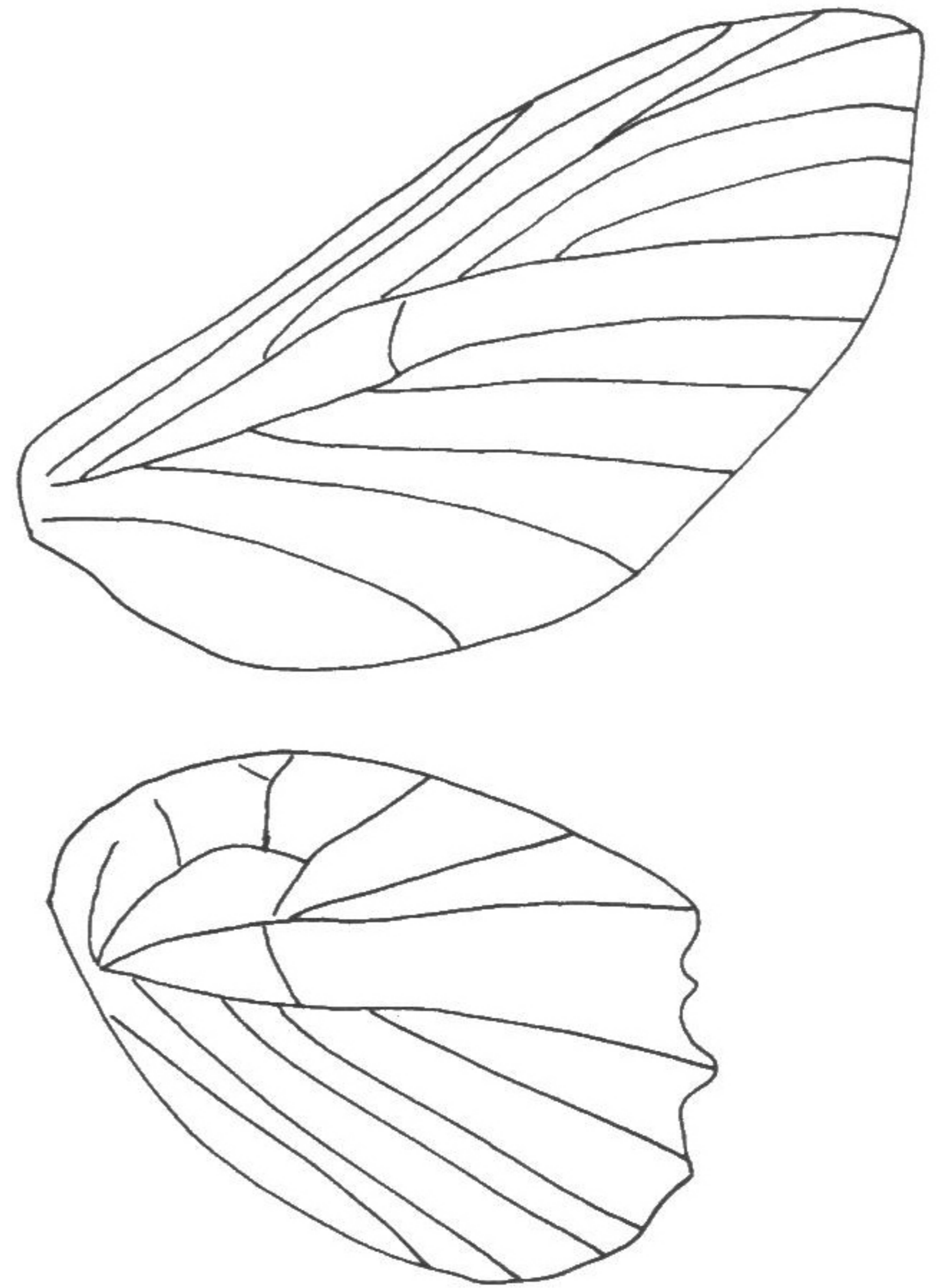


图 211 滇枯叶蛾属 *Paradoxopla* Lajonquiere 的脉序

种和亚种检索表

1. 前翅端部有明显的浅黄色带..... 2
前翅仅在翅顶有浅黄色斑..... 东方滇枯叶蛾 *P. sinuata orientalis*
2. 前翅端部的浅黄色带宽；抱器瓣短而背缘的缺刻大..... 橘黄滇枯叶蛾 *P. mandarina*
前翅端部的浅黄色带窄；抱器瓣较长而背缘的缺刻小..... 台湾滇枯叶蛾 *P. sinuata taiwana*

(188) 东方滇枯叶蛾 *Paradoxopla sinuata orientalis* Lajonquiere, 1976 (图 212, 图版 VII: 188)

Paradoxopla sinuate orientalis Lajonquiere, 1976, *Annl. Soc. ent. Fr.* (N. S.) **12**: 171.